

IP CAMERA

Паспорт оборудования

SR-IN30V2812IRS

Благодарим Вас за приобретение нашей продукции.

Внимание : перед установкой и использованием внимательно изучите данную инструкцию.

1 Предварительный осмотр

1. Получив коробку с камерой, пожалуйста, проверьте ее состояние и проверьте целостность составных частей на наличие повреждений
2. Пожалуйста, проверьте комплектацию, согласно перечню, указанному ниже

Комплектация

Наименование	Количество
IP камера	1
CD диск	1
Инструкция	1



Символ предназначен для предупреждения пользователя о наличии важных инструкций по эксплуатации и техническому обслуживанию (ремонту) в инструкции в прилагаемой к устройству .



Символ предназначен для предупреждения пользователя о наличии неизолированного «опасного напряжения» внутри корпуса изделия, которое может быть достаточно высоким и вызвать поражение электрическим током.

2 Замечания

Благодарим Вас за приобретение видеокamеры SarmatT. В устройстве использована новейшая матрица CMOS, которая обеспечит высокую четкость изображения, хорошую чувствительность и превосходную цветопередачу.

1. Перед использованием камеры, пожалуйста, прочтите внимательно данное руководство и убедитесь, что питание к камере является надежным.
2. Для того чтобы профессионально установить устройство, пользователь должен придерживаться инструкциям, описанным ниже.
3. Никогда не направляйте камеру на интенсивные источники света. Это может повредить CMOS матрицу.
4. Если объектив загрязнен, используйте сухую, мягкую ткань.
5. Не устанавливайте камеру вблизи кондиционера, иначе на объективе будет образовываться конденсат.
6. При установке, ремонте или очистке оборудования, пожалуйста, убедитесь, что питание к камере отключено.
7. Во избежание поражения электрическим током, монтаж/демонтаж оборудования должен осуществлять профессионал.
8. Избегайте использования камеры при слишком высоких или слишком низких температурах.
9. Для защиты устройства от удара молнии, установите грозозащиту или заземлите силовую кабель.
10. Повреждения устройства, вызванные неправильной эксплуатацией, не являются гарантийным случаем .

ВНИМАНИЕ:

- Блок питания должен пройти аттестацию безопасности. Выходное напряжение, ток, полярность, рабочее напряжение, температура должны соответствовать требованиям камеры.
- Для того чтобы получить видео высокого качества, пожалуйста, убедитесь, что подключение к сети является стабильным.

3 Основные характеристики

1. Высокая производительность в режиме реального времени, работа при ультра-низкой освещенности, автоматическая корректировка изображения: AWB, AEC, ABLС
2. Поддержка WEB интерфейса через IE.
3. Поддержка двойного потока.
4. Поддержка экранного меню, цвет, яркость, насыщенность, настройки цифрового зума и т.д.
5. Поддержка передачи видео в режиме реального времени, обнаружение движения и маскирование зон конфиденциальности.
6. Поддержка удаленного мониторинга, протокола ONVIF 2.4 и механического ИК-фильтра.

4 Спецификация

Модель	SR-IN30V2812IRS
Описание	S2L55+IMX124
Матрица	1/2.8" 3.0 Megapixel CMOS Image sensor.
Мин.освещенность	0.01 lux
Сигнал/Шум	>50db
Затвор	1/25 - 1/10000с (регулируемый)
WDR	Поддерживает
Шумоподавление	3D DNR
День/Ночь	ICR-фильтр
Сжатие видео	H.264/MJPEG
Поток	64-12000Kbps
Объектив	2.8-12мм
Макс. размер картинки	2048×1536
Скорость	3Мр 30 к/с, 2Мр 40 к/с
Настройки изображения	Яркость, контрастность, насыщенность, резкость
Компенсация засветки	Поддерживает
Функция хранения	FTP, Local, NVR, SMTP
Протокол интерфейса	Onvif / Private
Интеллектуальная тревога	Детектор движения, приватная зона
Протокол	TCP/IP, HTTP, FTP, DNS, DDNS, RTSP, NTP, SMTP
P2P	Поддерживает
Интерфейс связи	RJ45 (10M/100M) Adaptive Ethernet port
Рабочая температура	-60 ~ 50°C
Влажность	0%-90%RH Without Condensation
Питание	DC12V±5% / PoE(802.3af)
Вес	760гр
Размеры	255*80*80mm

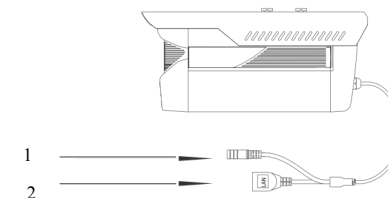
5 Структура камеры

Иллюстрация

Ниже в качестве примера приведена структурная схема для различных моделей.

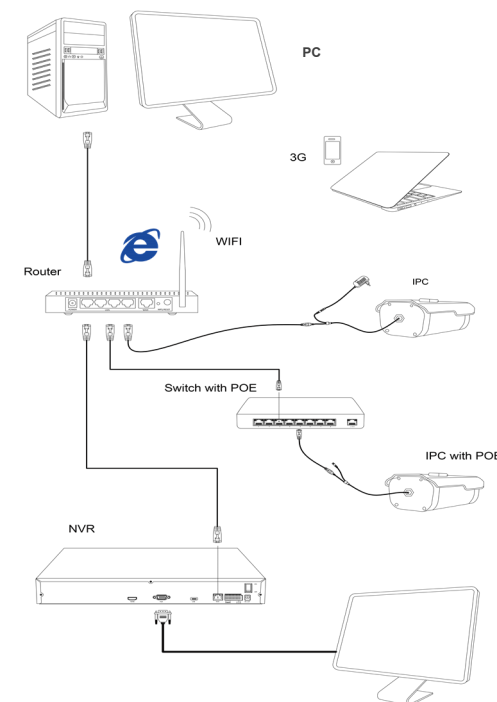
1. Входной интерфейс

Структурная схема камеры



№	Интерфейс	Описание
1	Разъем питания	12V постоянного тока
2	Сетевой разъем	Сеть передачи данных

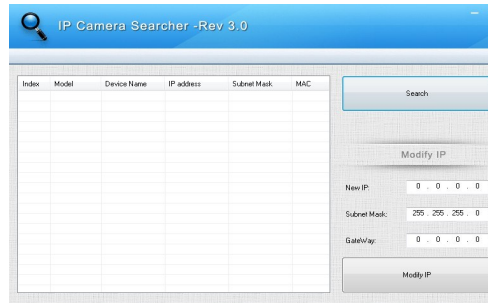
2. Подключение устройства



6 Быстрые настройки конфигурации

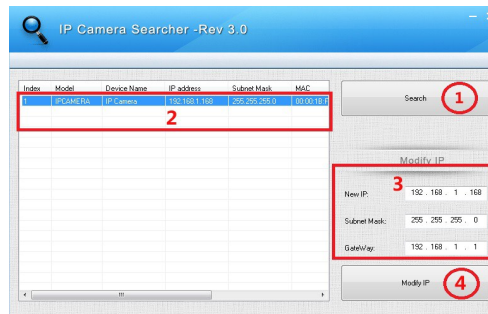
1. Установите клиентское программное обеспечение

Найдите файл "IP-Search.exe", скопируйте его на компьютер и дважды нажмите, чтобы открыть его.



2. Изменение параметров IP- камеры

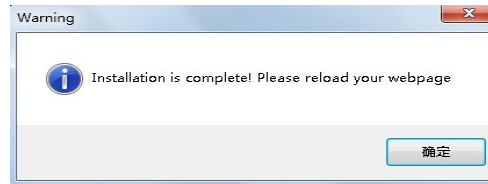
Убедитесь, что IP-камера подключена в сеть и нажмите Поиск, чтобы найти камеру, щелкните по ней, а затем измените настройки IP. Нажмите Изменить IP, чтобы подтвердить изменения.



7 IE соединение

1. Настройки браузера

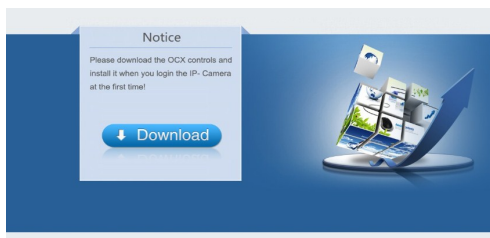
Откройте IE браузер, Кликните Инструменты → Интернет Опции → Безопасность → Индивидуальный уровень → Active X Control и Plug-in, выберите везде "Включить".



2. Введите URL : <http://192.168.1.168>

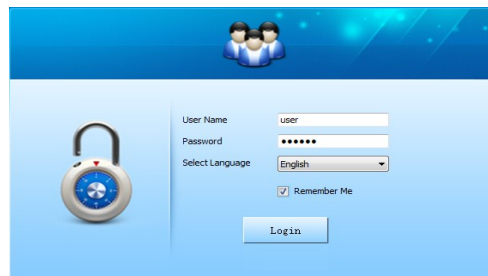
3. Установите OCX control

OCX control необходима в компьютере, при первой установке IP камеры, кликните по всплывающему окну "OK" и установите OCX control. Как показано на рисунке:



4. Логин пользователя

Обновите вебсайт и введите правильное имя пользователя и пароль. Имя пользователя и пароль по умолчанию admin.

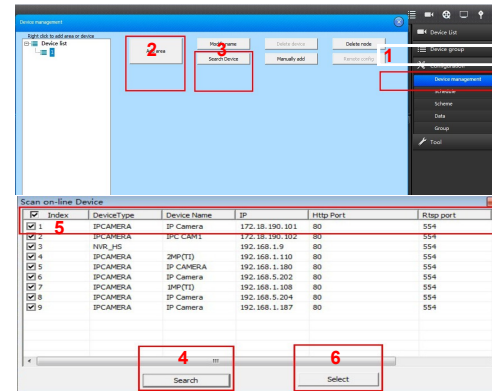


8 Подключение через компьютер

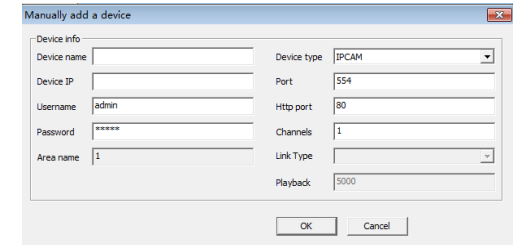
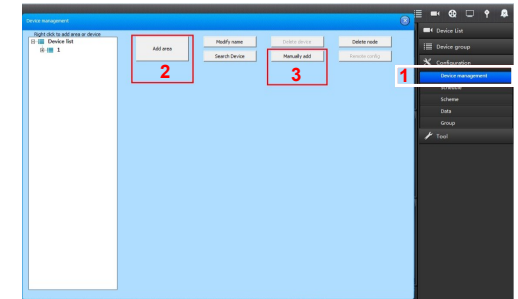
1. Установите на компьютер клиентское ПО CMS Найдите файл "HeroSpeedCMS.exe", скопируйте его на компьютер и кликните по нему дважды, чтобы установить .

2. Найдите и добавьте устройство Кликните "Search Device" чтобы найти устройство в LAN или добавьте устройство вручную.

※ Поиск и добавление устройства: Управление конфигурацией → Управление устройством → Добавить устройство → Online поиск → Запрос → Выбрать устройство



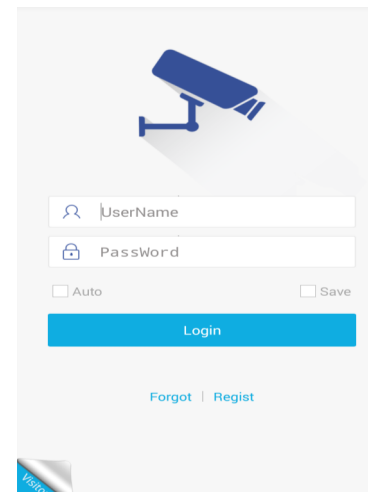
※ Добавить устройство вручную: Конфигурации → Управление устройством → Добавить вручную



9 Подключение через мобильного клиента

1. Установите ПО для мобильного клиента

Введите URL на вашем телефоне: www.freeip.com, загрузите и установите ПО для мониторинга с мобильных устройств "FREEIP" .



2. Добавьте устройство

Кликните "Add Device" Можно напрямую сканировать QR код, чтобы получить серийный номер устройства, или можно ввести его вручную.

