

SR-ID13F36



Характеристики

Модель	SR-ID13F36
Матрица+проц.	1/3" 1.3 Мп SONY IMX138 + H3518C
Разрешение	1280×960
Чувствительность	0 люкс (при включ. ИК)
Сигнал/Шум	>50дб
Тип объектива	Фиксированный
День/Ночь	Механический ИК фильтр
Сеть	RJ45 Ethernet , 10/100 Мбит
Задержка	При работе в локальной сети 0,3 сек
Скорость	25 к/с
Видеожатие	H.264 /JPEG
Протоколы	RTSP/FTP/PPPOE/DHCP/DDNS/NTP/UPnP/TCP/SMTP
ONVIF	Поддержка ONVIF 2.0
Пользователи	Многопользоват. распределение доступа

Питание	DC 12В/1А / PoE
Потребление	3.0 Вт
Фокус	3,6 мм
ИК подсветка	Нет
Размеры (мм)	94(Диам) x 85(В)
Вес (гр)	650
Температура	-10~55°C
Влажность	0%-90%RH, Без конденсата

Комплектация

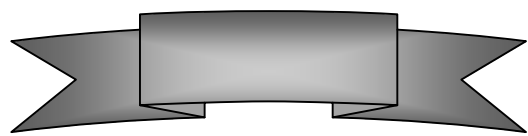
No	Название	Модель	Кол-во
1.	IP камера	SR-ID13F36	1
2.	CD	SR-ID13F36	1

Подключение



Получив коробку с камерой, пожалуйста, проверьте ее состояние и проверьте целостность составных частей

Не пытайтесь разбирать камеру. Если камера не работает, пожалуйста, обращайтесь в ближайший сервисный центр.



Многопользовательские функции

1. Поддерживает многопользовательское управление доступом к элементам управления
2. Поиск оборудования
3. Отображение списка интерфейсного оборудования
4. Поддержка нескольких видео окон на экране и управление экраном.
5. Сохранение кадров
6. Ведение журнала
7. Поддержка всех видов баз данных, таких как SQL / MySQL / XML данных
8. Поддерживает интеллектуальный протокол передачи видео
9. Координированное функционирование с поддержкой нескольких серверов

10. Поддержка мониторинга в реальном времени и сигналов тревоги, автоматического управления видеозаписью и воспроизведения видео
11. Поддержка работы в сети
12. Поддержка пакетной модернизации оборудования в сети
13. Пользовательский интерфейс с многоязыковой поддержкой
14. Поддерживает функцию электронных карт
15. Поддерживает четыре одновременных воспроизведения
26. Поддержка сохранения данных в XML



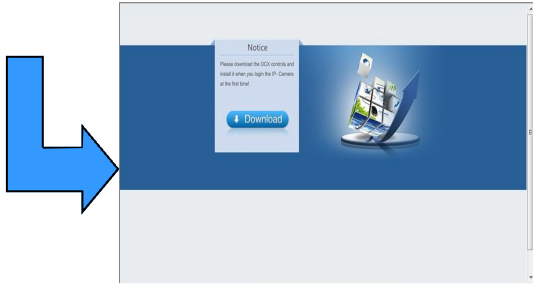
Особенности

1. Автоматическая корректировка изображения: AWB, AEC, ABLC
2. Встроенный WEB браузер
3. Двойной поток
4. Настройка параметров отображения и электронный ZOOM
5. Отображение в реальном времени, Всплывающее окно при срабатывании детектора движения
6. Поддержка DDNS, UPNP удаленное управление; ONVIF 2.0; сдвижной ИК фильтр
7. Открытый SDK

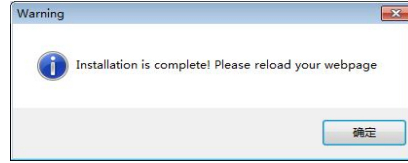


Подключение к камере через Web интерфейс

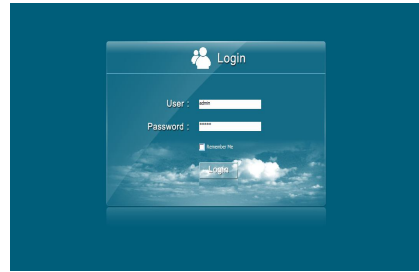
1. Откройте Ваш IE браузер
2. Введите IP адрес: 192.168.1.168



3. При первом подключении необходимо будет загрузить элементы управления OCX, для этого будет открыто соответствующее окно.

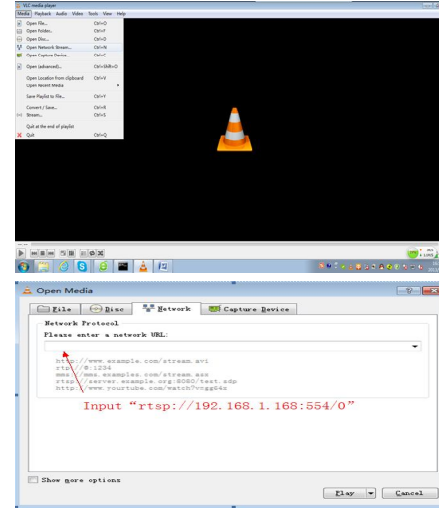


4. Нажмите ОК, после обновления интерфейса, введите логин и пароль. По умолчанию логин: admin пароль: admin



Подключение к камере через RTSP поток

Скачайте и установите VLC медиа плеер, откройте меню «Медиа», выберите «открыть URL»



Введите rtsp://192.168.1.168:554/0, нажмите ОК, в всплывающем окне введите логин и пароль. По умолчанию логин: admin, пароль: admin



Напоминание:

По умолчанию IP адрес камеры 192.168.1.168; Если Ваш компьютер находится в подсети отличной от 192.168.1.xxx, Вы должны привести устройства к единой подсети, изменив IP адрес компьютера или IP камеры

Проблемы и решения

Восстановление заводских установок

1. Web порт изменен и нельзя подключиться к камере.
2. IP адрес изменен и нельзя подключиться к камере.
3. Другие неизвестные причины препятствующие подключению к камере

Почему появляется "Get Param Failed"?

1. Проверьте сетевые настройки, такие как порт.
2. Убедитесь, что камера правильно подключена.
3. Сеть не работоспособна.

Почему экран замирает при удаленном просмотре?

1. Нестабильность сети
2. Недостаточная конфигурация компьютера, например производительность процессора или видеокарты.
3. К камере подключено много пользователей
4. Измените разрешение и частоту кадров.

Почему возникают проблемы с подключением клиентского оборудования?

При добавлении камеры в клиентское оборудование требует ввода параметров вручную. Убедитесь в правильности введения логина и пароля.

Почему WEB страница не может подключиться к камере?

1. Неправильно введен IP адрес.
2. Не установлены компоненты OCX.
3. Логин или пароль указан неверно.
4. Низкая производительность сети.

Я уже добавил устройство, почему появляется сообщение "Initial Failed!"?

Решение: удалите устройство и добавьте снова.

Почему нельзя подключиться к камере после обновления?

Произведите очистку Кэш браузера. Последовательность: откройте IE, нажмите "Tools" и выберите "Internet Options", тогда вы увидите "Temporary Internet files", нажмите "Delete Files", в предложенном диалоге нужно выбрать "Delete all offline content" и нажать "OK". Также Вы можете нажать «Пуск» и выбрать "Выполнить", открыть: "cmd", в окне диалога ввести "ip -d". После чего переподключитесь к камере.

Представление

Благодарим Вас за приобретение HD IP камеры SarmatT. Пожалуйста, внимательно ознакомьтесь с инструкцией для полного понимания работы камеры.

- 1.1 Перед использованием камеры, прочитайте данное руководство и руководствуйтесь им в дальнейшем.
- 1.2 Установка камеры должна производиться профессиональными монтажниками и в соответствии с инструкциями производителя.
- 1.3 Не направляйте камеру на интенсивные источники света, тем более на длительное время.
- 1.4 Не прикасайтесь к светочувствительной матрице. Убирайте камеру в упаковочную коробку, если она не используется.
- 1.5 Используйте чистые сухие салфетки для очистки камеры. При сильном загрязнении используйте чистящие средства на водной основе.
- 1.6 Не устанавливайте камеру вблизи кондиционеров во избежание появления конденсата.
- 1.7 Убедитесь, что питание камеры отключено при установке и тех. обслуживании.
- 1.8 при неисправности камеры, к примеру поврежден соединяющий кабель, капли или запотевание внутри камеры, и другие неисправности, пожалуйста, свяжитесь с ближайшим сервисным центром SarmatT



Символ предназначен для предупреждения пользователя о наличии важных инструкций по эксплуатации и техническому обслуживанию (ремонт) в инструкции в прилагаемой к устройству.



Символ предназначен для предупреждения пользователя о наличии неизолированного «опасного напряжения» внутри корпуса изделия, которое может быть достаточно высоким и вызвать поражения электрическим током



Внимание:

- Блок питания должен соответствовать условиям безопасности. Его выходное напряжение, рабочий ток, полярность и рабочая температура должны соответствовать требованиям камеры.
- При использовании камеры в условиях возможного попадания молнии, обратите внимание на необходимость применения систем грозозащиты.
- Для получения качественного изображения избегайте использования длинных кабелей